

Σύγχρονη Εκπαίδευση

και η
ΒΙΒΛΙΟΓΡΑΦΙΚΗ
Σύγχρονη Εκπαίδευση

ΕΠΙΚΟΙΝΩΝΙΑ

*ΜΜΕ και 28η Ολυμπιάδα
προώθηση στάσεων και τάσεων:
Κριτική θεώρηση...
Για την τελετή έναρξης*

Οικολογικές, παιδαγωγικές και πολιτικές
προεκτάσεις της πρόσληψης του φυσικού
περιβάλλοντος από το σχολείο

* *

Το Διαθεματικό Πρόγραμμα για το Νηπιαγωγείο: *Κριτική
απόρριψη* — Παγκοσμιοποίηση και Εκπ-ση —
Ξενόγλωσση Εκπ-ση — Παραβατικότητα των Νέων —
Μαθηματικά — Αγωγή Υγείας και δηλητηρίαση παιδιών

Προγράμματα Σπουδών 2003-04 των Π.Τ.
για τη διδασκαλία της Γλώσσας

Η Διδασκαλία της Γλώσσας στα Προγράμματα Σπουδών του 2003 – 2004 των Παιδαγωγικών Τμημάτων των Δασκάλων και των Νηπιαγωγών

Κωνσταντίνος ΑΡΣΕΝΗΣ, Αντιγόνη ΤΣΙΤΣΙΛΑ,
Μαρία ΧΟΜΠΟΥΡΛΟΥ, Κωνσταντίνος ΝΤΙΝΑΣ*

Η Σ.Ε. στα πλαίσια του έντονου ενδιαφέροντος της για τα πανεπιστημιακά τεκταινόμενα και ιδιαίτερα για τα Π. Τ. των Πανεπιστημίων, και τα ΔΕΙ, επανέρχεται δημοσιεύοντας μια "αποτύπωση" της διδασκαλίας της Γλώσσας στα ΠΤΔΕ η οποία αποτελεί μια ακόμα κατάθεση για την προώθηση του σχετικού διαλόγου.

Ενδεικτικά σημειώνουμε:

Γ. Πολυδωρίδι: Πρόταση για το πρόγραμμα σπουδών του Τομέα Κοινωνιολογίας της Εκπαίδευσης και Εκπαιδευτικής Πολιτικής, τ. 56. **Π. Παπούλια - Τζελέπη:** Πρόταση για την εκπόνηση curriculum Εκπ-σης Εκπαιδευτικών του Πρωτοβάθμιου Σχολείου: Η Εργαστηριακή Πρακτική Άσκηση στη Διδασκαλία, τ. 59. **Γ. Πανούσης:** Το τέλος μιας πανεπιστημιακής εποχής ή ο Σίμφρος δεν είχε καν πιξίδα, τ. 60. **Κ. Τζανάκης:** Αναζητώντας την βελτίστη μαθηματική παιδεία του δασκάλου, τ. 65. **Μ. Καϊλα κ.ά.:** Το ζήτημα της διαρκούς ανάπτυξης, μέσα από τον θεσμό των ποιηφορμακών πανεπιστημίων, τ. 76. **Π. Μίζας:** Προβλήματα Φυσικής και Εργαστήριο,

Απόψεις και Προτάσεις

1. Γενικά

Το επίπεδο πανεπιστημιακής κατάρτισης των εκπαιδευτικών και το περιεχόμενο του Προγράμματος Σπουδών τους για την προετοιμασία τους προκαλεί πάντοτε έντονες τις συζητήσεις και τον προβληματισμό όσων ασχολούνται με το θέμα.¹

Ένα πρώτο πεδίο συμφωνίας αποτελεί η παραδοχή ότι οι αλλαγές που συντελούνται στα Αναλυτικά Προ-

* Ο **Κ. Αρσένης**, η **Α. Τσιτσιλα** και η **Μ. Χόμπουρλου** είναι μεταπτυχιακοί/ές φοιτητές/τριες στο ΠΤΔΕ Φλώρινας του Πανεπιστημίου Δυτικής Μακεδονίας. Ο **Κ. Ντίνας**, είναι επίκ. καθηγητής Γλωσσολογίας ΠΠΝ Φλώρινας, Πανεπιστημίου Δυτικής Μακεδονίας.

1 Βλέπε ενδεικτικά Turner - Bisset R. A. (1997). *Subject matter knowledge and teaching competence*. Ph.D. Thesis, University of Exeter. US Department of Education (1997). *Teacher Education*. Washington D.C.: US Printing Office. Hayes D. (1997). *Teaching Competencies for Qualified Primary Teacher Status in England*. *Teacher Development*, vol. 1, 2. Halliday T. (1993). *Back to Good Teaching: diversity within tradition*. London: Cassell. Hargreaves, A. & Fullan, M. (Eds), (1992). *Understanding Teacher Development*. London: Cassell. Whitty G. & Wilmott E. (1991). *Competence-based teacher education: Approaches and Issues*. *Cambridge Journal of Education*, 21. Turner - Bisset R.A. & Nichol J. (1998). A Sense of Professionalism: The impact of 20-day in-subject knowledge on the professional development of teachers. *Teacher Development*, 2,3. Γκόλια, Η., Κυρίδης, Α. Φακιντίδης Ν. (υπό έκδοση). Η διδασκαλία των Νέων Τεχνολογιών στα Παιδαγωγικά Τμήματα Νηπιαγωγών, 4ο Πανελλήνιο Συνέδριο OMEP, Τ.Ε.Π.Α.Ε., ΑΗΘ, 30/5-1/6/2003.

τεύχος 82/83.

Η. Πολυχρονόπουλος: Φιλοσοφικό Υπόβαθρο και Παιδαγωγική Επάρκεια του Ισχύοντος και του Προηγούμενου Α.

Η. του Νηπιαγωγείου, τ. 67, τ. 88. **Σ. Παντελιάδου** κ.ά.: Διαπιστώσεις και αποτελέσματα από την πρακτική άσκηση στην "Ειδική Αγωγή", τ. 90/91.

Α. Αγγελίδης, Π. Μίχας: Προσθηριακές Ασκήσεις Φυσικής, τ. 94.

Α. Παντελιάδου, Β. Λωτούλας: Σχολική Ενταξη Ατόμων με Ειδικές Εκπαιδευτικές Ανάγκες: Μια πρόταση, τ. 96/97.

Α. Πανούσης: Για ένα ολοκληρωμένο πρόγραμμα / σύστημα σπουδών σε Τμήμα Κοινωνίας και ΜΜΕ, τ. 105.

Φ. Νόβα - Καλτσούνη: Η εκπαίδευση στο νέο οικονομικο-κοινωνικό περιβάλλον και το μέλλον των Πανεκόν Παιδαγωγικών Τμημάτων, τ. 112.

Γ. Π. Καριώτογλου: Από την ιδανική διδακτική μέθοδο στη γνώση παιδαγωγικού περιεχομένου: πρόταση εφαρμογής στη διδασκαλία Φυσικής, τ. 123.

Δημητριάδου: Η εισαγωγή εννοιών Ιστορίας και Γεωγραφίας στο ελληνικό νηπιαγωγείο: Μια πρόταση εκπαιδευτικής παρέμβασης, τ. 124

Σ.Ε.

γράμματα των σχολικών βαθμίδων τις οποίες αυτοί καλούνται να υπηρετήσουν έχουν τον αντίκτυπό τους στη γενικότερη φιλοσοφία, τις αρχές αλλά και τα ειδικότερα γνωστικά αντικείμενα στα οποία καλούνται να καταρτιστούν οι υποψήφιοι εκπαιδευτικοί.²

Ένα δεύτερο σημείο συμφωνίας είναι ότι ο σχεδιασμός και η εφαρμογή Αναλυτικών Προγραμμάτων στα σχολεία της πρώτης και δεύτερης βαθμίδας της εκπαίδευσης αποτελεί αποκλειστική αρμοδιότητα και ευθύνη της Πολιτείας, ενώ τα τριτοβάθμια Πανεπιστημιακά Τμήματα τα οποία προετοιμάζουν εκπαιδευτικούς, ως ανεξάρτητα και πλήρως αυτοδιοικούμενα, έχουν εκείνα την ευχέρεια να εκπονούν το καθένα το δικό του Πρόγραμμα Σπουδών.

Στα προγράμματα αυτά αντανακλώνται οι απόψεις των μελών ΔΕΠ αυτών των Τμημάτων για τη θέση και το ρόλο του σχολείου στην κοινωνία, για τους εκπαιδευτικούς και την εκπαίδευσή τους, καθώς και για τη θέση και το ρόλο των εκπαιδευτικών στο σχολείο. Οι απόψεις αυτές εξειδικεύονται στην όλη διάρθρωση του Προγράμματος Σπουδών, στον καθορισμό των επιμέρους γνωστικών αντικειμένων και στη βαρύτητα που αποδίδεται σε ορισμένα από αυτά.

2. Σκοπός και μεθοδολογία της έρευνας

Η γλώσσα αποτέλεσε και αποτελεί τη βασικότερη γνωστική περιοχή από αυτές που καλλιεργούνται στις δύο υποχρεωτικές βαθμίδες της εκπαίδευσης, όπως φαίνεται σε όλα τα Αναλυτικά Προγράμματα.

Υποθέσαμε ότι όλα τα Παιδαγωγικά Τμήματα της χώρας θα είχαν περιλάβει σε κεντρική θέση στα Προγράμματά τους γνωστικά αντικείμενα *Γλώσσας, Γλωσσολογίας και Διδακτικής της Γλώσσας* θεωρώντας και εκείνα ότι έπρεπε να προετοιμάσουν κατάλληλα τους υποψήφιους εκπαιδευτικούς για αυτό τους το έργο. Επιχειρήσαμε λοιπόν -στο πλαίσιο του μαθήματος της γλωσσικής διδασκαλίας στο Μεταπτυχιακό Τμήμα του

2. Shulman L.S. (1987). Knowledge and teaching: foundations of the new reforms. *Harvard Educational Review*, 57. Gilroy P. & Smith M. (Eds). (1993). *International Analyses of Teacher Training*. Abingdon: Corgax.

Π.Τ.Δ.Ε. Φλώρινας του Α.Π.Θ κατά τη διάρκεια του χειμερινού εξαμήνου του τρέχοντος ακαδημαϊκού έτους– την καταγραφή αλλά και τη συγκριτική παρουσίαση όλων αυτών των μαθημάτων θέλοντας να δώσουμε σε κάθε ενδιαφερόμενο την ευκαιρία μέσα από τη συγκριτική τους παρουσίαση να εξαγάγει τα συμπεράσματά του για τον τρόπο που τα Παιδαγωγικά Τμήματα δασκάλων και νηπιαγωγών αντιμετωπίζουν το θέμα της κατάρτισης των φοιτητών τους στον τομέα αυτόν.

Ως υλικό της έρευνας χρησιμοποιήθηκαν κυρίως οι έντυποι *Οδηγοί Σπουδών* των Παιδαγωγικών Τμημάτων που αφορούν το ακαδημαϊκό έτος 2003-2004 (πλην του Π.Τ.Δ.Ε. Βόλου και του Τ.Ε.Π.Α.Ε. Θεσσαλονίκης, όπου χρησιμοποιήθηκαν παλιότερες εκδόσεις και επιβεβαιώθηκε ότι δεν έχει επέλθει καμία εντομεταξύ μεταβολή) για τις υπόλοιπες περιπτώσεις που η τελευταία έκδοση έντυπου *Οδηγού Σπουδών* ήταν παλαιότερων ακαδημαϊκών ετών, τα στοιχεία αντλήθηκαν από τις αντίστοιχες ηλεκτρονικές εκδόσεις τους στο Διαδίκτυο.

Εκτός από τα γνωστικά αντικείμενα τα οποία ενθές παρατέμπουν στο προς έρευνα αντικείμενο (*Γλώσσας, Γλωσσολογίας και Διδακτικής της Γλώσσας*), περιλάβαμε και τα μαθήματα που έχουν μεγάλη ή και συμπληρωματική σχέση προς αυτά, π.χ. όσα σχετίζονται με την έννοια του γραμματισμού, την πρώτη ανάγνωση και γραφή, την ανάπτυξη γλωσσικών δεξιοτήτων των παιδιών, τις διαταραχές του λόγου, αλλά και υβριδικά μαθήματα, όπως της Κοινωνιογλωσσολογίας και της Ψυχολογολογίας.

Δεν περιλάβαμε στα γλωσσικά μαθήματα όσα σχετίζονται με τη διδασκαλία της Λογοτεχνίας καθώς αποτελεί διακριτό γνωστικό αντικείμενο από αυτό της Γλώσσας. Δεν λάβαμε υπόψη, τέλος, στην καταμέτρηση τις *Πρακτικές Ασκήσεις*, τα *σεμιναριακά και εργαστηριακά μαθήματα των Παιδαγωγικών Τμημάτων* έστω κι αν αντικείμενό τους ήταν η γλωσσική διδασκαλία.

Για κάθε Παιδαγωγικό Τμήμα εξάγονται ποσοτικά δεδομένα

- ως προς το ποσοστό των υποχρεωτικών γλωσσικών μαθημάτων επί του συνόλου των υποχρεωτικών, και
- ως προς το ποσοστό όλων των γλωσσικών μαθημάτων επί του συνόλου των προσφερόμενων μαθημάτων.³

Όπου λειτουργούν, τέλος, *Εργαστηρια Γλώσσας* αυτά παρουσιάζονται μαζί με σύντομη περίληψη της δραστηριότητάς τους.

Τα μαθήματα τα οποία καταγράφονται στην έρευνα διακρίνονται από τα ίδια τα Παιδαγωγικά Τμήματα με κριτήριο την δεσμευτικότητά τους στις εξής κατηγορίες:

- **Υποχρεωτικά (Υ):** η παρακολούθηση και η επιτυχής εξέταση σ' αυτά θεωρείται απαραίτητη συναντώνται σε όλα τα Τμήματα πλην του Π.Τ.Δ.Ε. Θεσσαλονίκης.

3. Στα συνολικώς προσφερόμενα μαθήματα συνοπολογίζονται και εκείνα που προσφέρονται από άλλα Τμήματα ή Σχολές και περιλαμβάνονται στους καταλόγους των διαθέσιμων μαθημάτων. Τα μαθήματα της Ξένης γλώσσας δεν προσμετρήθηκαν στον συνολικό αριθμό μαθημάτων.

➤ *Υποχρεωτικά κατ' επιλογήν*: ο φοιτητής μπορεί μεν να επιλέξει, αλλά η επιλογή γίνεται από συγκεκριμένους καταλόγους μαθημάτων, όπου και υποχρεούται να συμπληρώσει έναν ορισμένο αριθμό διδακτικών μονάδων. Τέτοια μαθήματα δεν έχουν τα Παιδαγωγικά Τμήματα δασκάλων και νηπιαγωγών της Αλεξανδρούπολης, του Βόλου και της Πάτρας, ενώ στο Π.Τ.Δ.Ε. της Αθήνας ο χαρακτηρισμός αυτών των μαθημάτων είναι *Υποχρεωτικά Κυμαινόμενα (ΥΚ)*.

- *Επιλογής (Ε)* (προαιρετικά ή επιλεγόμενα): ο φοιτητής πρέπει να επιλέξει ορισμένα με βάση τα ενδιαφέροντά του, ώστε να συμπληρώσει τον ελάχιστο αριθμό διδακτικών μονάδων που απαιτούνται για την απόκτηση του πτυχίου: περιλαμβάνονται στα Προγράμματα όλων των Τμημάτων.

5. Παιδαγωγικά Τμήματα Δημοτικής Εκπαίδευσης

3.1 Π.Τ.Δ.Ε. Αθήνας

Στο Πρόγραμμα Σπουδών του Τμήματος⁴ περιλαμβάνονται 5 υποχρεωτικά γλωσσικά μαθήματα (3 Υ + 2 ΥΚ) και 8 επιλογής (Ε):

Υποχρεωτικά (Υ): «*Διδακτική γλώσσας και κειμένων Ι*», «*Νεοελληνική Γλώσσα. Το λεξιλόγιο*», «*Νεοελληνική Γλώσσα. Ζητήματα Γραμματικής και Σύνταξης*», «*Διαταραχές του λόγου και της ομιλίας στη γλωσσική εξέλιξη του παιδιού*», και «*Διδακτική γλώσσας και κειμένων ΙΙ*».

➤ *Επιλογής (Ε)*: «*Γνωστική και Γλωσσική ανάπτυξη*», «*Αγωγή του λόγου και της ομιλίας*», «*Η Γλώσσα στα Κείμενα (Κειμενογλωσσολογία - Υφολογία - Ρητορική)*», «*Η διδασκαλία της ελληνικής γλώσσας ως μητρικής σε ξενόγλωσσο περιβάλλον*», «*Η διδασκαλία της ελληνικής ως ξένης γλώσσας*», «*Η γλώσσα της Παιδικής Λογοτεχνίας*», «*Η ιστορία της ελληνικής γλώσσας και η σημασία της για τη διδασκαλία της νέας ελληνικής*», και «*Προφορικότητα και Γραμματοσύνη*».

Αυξημένο βάρος δίδεται στον τομέα των Ανθρωπιστικών Επιστημών και ειδικότερα στη Γλώσσα, καθώς από τα 30 υποχρεωτικά μαθήματα όλων των τομέων τα 10 (9 Υ + 1 ΥΚ) προέρχονται από τον συγκεκριμένο τομέα μαθημάτων, όπου και εντάσσονται τα περισσότερα γλωσσικά μαθήματα, και είναι περισσότερα από κάθε άλλον τομέα. Τα 3 υποχρεωτικά γλωσσικά μαθήματα αποτελούν το 10% του συνόλου των υποχρεωτικών μαθημάτων.

Σημαντικός επίσης είναι και ο αριθμός των γλωσσικών μαθημάτων επιλογής (8) που προσφέρονται στο Τμήμα, πλην όμως η δυνατότητα επιλογής 8 μαθημάτων –ανεξαρτήτως τομέα– ανάμεσα σε 115 συνολικώς προσφερόμενα δεν επιτρέπει την εύκολη αξιολόγηση των προθέσεων των συντακτών του προγράμματος σπουδών ως προς τη θέση σ' αυτά των γλωσσικών μαθημάτων.

4. Ανακτήθηκε από το Internet την 27-2-2004.
www.cc.uoa.gr/ptde/index_gr.html

Το ποσοστό όλων των γλωσσικών μαθημάτων – υποχρεωτικών (Υ), υποχρεωτικών κυμαινόμενων (ΥΚ) και επιλογής (Ε)– επί του συνόλου των μαθημάτων που προσφέρει το Τμήμα ανέρχεται στο 7,6% (13 στα 171 μαθήματα).

3.2 Η.Τ.Α.Ε. Αλεξανδρούπολης

Το Πρόγραμμα Σπουδών του Τμήματος περιλαμβάνει συνολικά 8 γλωσσικά μαθήματα από τα οποία 2 είναι υποχρεωτικά: «Λογική της ελληνικής γλώσσας» και «Σύνταξη και λόγος της νέας ελληνικής γλώσσας», και 6 επιλογής: «Διδακτική της νέας ελληνικής γλώσσας», «Γλωσσολογία και διδασκαλία της γλώσσας», «Σκέψη και γλώσσα - Κίνητρα στην εκπαίδευση», «Ανάλυση του λόγου και επικοινωνία», «Διδασκαλία λεξιλογίου» και «Σημασιολογία». Τα 3 τελευταία μαθήματα μπορούν να επιλεγούν μόνο από τους φοιτητές που ακολουθούν την κατεύθυνση των Ελληνικών.

Λεγόμενοι ότι απαιτούνται συνολικά 38 υποχρεωτικά μαθήματα για τη λήψη του πτυχίου, το ποσοστό των υποχρεωτικών γλωσσικών επί του συνόλου των υποχρεωτικών μαθημάτων διαμορφώνεται στο 5,3% και το ποσοστό όλων των γλωσσικών μαθημάτων επί του συνόλου των προσφερόμενων μαθημάτων διαμορφώνεται στο 6,5%.

3.3 Η.Τ.Α.Ε. Βόλου

Το Πρόγραμμα Σπουδών του Τμήματος περιλαμβάνει συνολικά 9 γλωσσικά

μαθήματα σε σύνολο 91 προσφερόμενων μαθημάτων (ποσοστό 9,9%).

Από αυτά τα 4 είναι υποχρεωτικά σε σύνολο 41 υποχρεωτικών μαθημάτων (ποσοστό 9,8%): «Εισαγωγή στη γλωσσολογία», «Κοινωνιογλωσσολογία», «Ελληνική γλώσσα» και «Διδακτική της νεοελληνικής γλώσσας», και τα 5 επιλογής: «Διδακτική της νεοελληνικής ως ξένης γλώσσας», «Ψυχολογία», «Ψυχολογία ανάγνωσης και γραφής», «Θέματα εφαρμοσμένης κοινωνιογλωσσολογίας» και «Διγλωσσία και εκπαίδευση».

Τέλος, στο Τμήμα λειτουργεί «Εργαστήριο μελέτης, διδασκαλίας και διάδοσης της ελληνικής γλώσσας».

3.2 Π.Τ.Α.Ε. Θεσσαλονίκης

Το Πρόγραμμα Σπουδών του Τμήματος περιλαμβάνει μαθήματα υποχρεωτικά κατ' επιλογήν και επιλεγόμενα, τα οποία προσφέρονται σε δύο κύκλους. Οι φοιτητές υποχρεούνται να εξεταστούν σε όλα τα γνωστικά αντικείμενα που περιλαμβάνονται στους δύο κύκλους, αλλά έχουν τη δυνατότητα επιλογής ανάμεσα σε διαφορετικά μαθήματα, τα οποία προσφέρονται στα πλαίσια του κάθε γνωστικού αντικείμενου, γεγονός που δικαιολογεί τον χαρακτηρισμό τους ως «κατ' επιλογήν υποχρεωτικά».

Τα γλωσσικά μαθήματα ανήκουν όλα στα «κατ' επιλογήν υποχρεωτικά» και εντάσσονται και στους δύο κύκλους.

Στον Α΄ Κύκλο: «Επιστήμες της Αγωγής», προσφέρονται 3 γλωσσικά μαθήματα: «Η διδασκαλία της ελληνικής ως δεύτερης γλώσσας για παιδιά μειονοτήτων».

«Ανάπτυξη της γλώσσας στα παιδιά: Ομιλία και ικανότητα επικοινωνίας» και «Ειδικά θέματα στην πρώτη ανάγνωση και γραφή».

Στον Β΄ Κύκλο: «Ειδικές Επιστήμες και η Διδακτική τους» τα γλωσσικά μαθήματα είναι έξι: «Πολυγραμματισμοί και εκπαίδευση: Θεωρία και διδακτικές εφαρμογές», «Γραμματικές περιγραφές της ελληνικής γλώσσας - Γλωσσικές ασκήσεις», «Προφορικός - Γραπτός λόγος, Στοιχεία Γραμματολογίας», «Πρώτη ανάγνωση και γραφή: Πρακτικές ασκήσεις», «Διδακτική μητρικής / πρώτης γλώσσας: Πρακτικές ασκήσεις».

Από το Πρόγραμμα Σπουδών του Τμήματος προκύπτει ότι από τα 9 γλωσσικά μαθήματα οι φοιτητές, για να καλύψουν τις διδακτικές μονάδες που αντιστοιχούν στα γνωστικά αντικείμενα του κάθε κύκλου, επιλέγουν υποχρεωτικά τουλάχιστον τα 5 σε σύνολο 38 υποχρεωτικών κατ' επιλογήν μαθημάτων (ποσοστό 13,1%), ενώ τα 9 συνολικώς γλωσσικά μαθήματα αποτελούν το 9,2% των 98 συνολικώς προσφερόμενων στο Τμήμα μαθημάτων.

3.3 Π.Τ.Δ.Ε. Ιωαννίνων

Το Πρόγραμμα Σπουδών του Τμήματος υλοποιείται μέσα από τρεις κύκλους μαθημάτων: οι δύο πρώτοι περιλαμβάνουν μαθήματα υποχρεωτικά (Υ) και υποχρεωτικά κατ' επιλογήν (ΥΕ) ενώ ο τρίτος περιλαμβάνει επιπλέον και μαθήματα επιλογής (Ε).

Από τα 17 υποχρεωτικά μαθήματα του κύκλου κανένα μάθημα δεν είναι

γλωσσικό, ενώ από τον πίνακα των κατ' επιλογήν υποχρεωτικών (επιλέγονται 7 από 33 προσφερόμενα) 1 μάθημα είναι γλωσσικό: «Τεχνικές του Αφηγηματικού Λόγου στην Εκπαιδευτική Πράξη».

Στον Β΄ κύκλο, όπου υπάρχουν 7 υποχρεωτικά και επιλέγονται άλλα 2 από τον κατάλογο των 6 κατ' επιλογήν υποχρεωτικών μαθημάτων, 2 υποχρεωτικά μαθήματα είναι γλωσσικά: «Διδακτική της Γλώσσας Ι» και «Διδακτική της Γλώσσας ΙΙ».

Στον Γ΄ κύκλο περιλαμβάνονται δύο συνδυασμοί γνωστικών αντικειμένων με υποχρεωτικά και κατ' επιλογήν υποχρεωτικά μαθήματα και σειρά επιλεγόμενων μαθημάτων από 10 γνωστικές περιοχές, μία εκ των οποίων είναι και της Γλωσσολογίας. Τα γλωσσικά μαθήματα συμπεριλαμβάνονται στον συνδυασμό: *Νεοελληνική Γλώσσα και Λογοτεχνία* και είναι: «Εισαγωγή στον Νεοελληνικό Λόγο» (Υ), «Εισαγωγή στη Γλωσσολογία» (ΥΕ), «Πρώτη Γραφή και Ανάγνωση» (ΥΕ), «Εναλλακτικές χρήσεις της Λογοτεχνίας στη Διδασκαλία της Γλώσσας» (Ε).

Το Πρόγραμμα Σπουδών του Τμήματος περιλαμβάνει 7 γλωσσικά μαθήματα από τα συνολικώς 94 προσφερόμενα (ποσοστό 7,4%): από αυτά τα 3 (σε σύνολο 29) είναι υποχρεωτικά (Υ), ποσοστό 10,3% του συνόλου των υποχρεωτικών μαθημάτων, 3 είναι κατ' επιλογήν υποχρεωτικά (ΥΕ) και 1 είναι μάθημα επιλογής (Ε).

Τέλος, στο Τμήμα λειτουργεί εργαστήριο «Γλώσσας - Γλωσσικής Διδασκαλίας και Πολιτισμοί» που εξυπηρετεί διδακτικές και ερευνητικές ανάγκες στους τομείς της Νεοελληνικής Γλώσσας, της Διδακτικής της και του Πολιτισμοί.

3.6 Π.Τ.Δ.Ε. Πάτρας

Τα μαθήματα γλωσσικού ενδιαφέροντος, υποχρεωτικά και επιλογής, στο Τμήμα είναι 13 συνολικώς: «Διαπολιτισμική Εκπαίδευση και Ελληνικά ως δεύτερη ή ξένη γλώσσα (Υ)», «Διδακτική των Γλωσσικών μαθημάτων(Υ)», «Ανάγνωση, Γραφή και Διολεξία(Υ)», «Νεοελληνική Γλώσσα Ι(Υ)», «Η σχέση της γλώσσας και του Πολιτισμού / της Κουλτούρας στην Πολυπολιτισμική κοινωνία» (Ε), «Πολυγλωσσική Πολιτισμική Εκπαίδευση» (Ε), «Διγλωσσία και Δίγλωσση Εκπαίδευση» (Ε), «Ψυχολογία Ι» (Ε), «Ψυχολογία ΙΙ» (Ε), «Πειραματική Ανάλυση της Ανάγνωσης και της Γραφής της Ελληνικής Γλώσσας» (Ε), «Ψυχολογία Γραπτής Έκφρασης» (Ε), «Νεοελληνική Γλώσσα ΙΙ» (Ε) και «Γλωσσολογία και Διδασκαλία της Γλώσσας» (Ε).

Ανάμεσα στα 34 υποχρεωτικά μαθήματα 4 είναι γλωσσικά (ποσοστό 11,8%), ενώ στο σύνολο των 142 μαθημάτων, υποχρεωτικών και επιλογής, τα γλωσσικά μαθήματα είναι 13 (ποσοστό 9,2%).

Εκτός από τα γλωσσικά μαθήματα, στον Τομέα Ψυχολογίας οι φοιτητές ασκούνται και στο «Εργαστήριο Γνωστικής Ανάλυσης της Μάθησης, Γλώσσας και Διολεξίας», όπου λειτουργεί «Ερευνητική και Διαγνωστική Μονάδα Διολεξίας, Ανάγνωσης και Γραφής».

3.7 Π.Τ.Δ.Ε. Ρεθύμνου

Στο Πρόγραμμα Σπουδών του Τμήματος τα γλωσσικά μαθήματα είναι 13 σε σύνολο 203 προσφερόμενων μαθημάτων

(ποσοστό 6,4%). Τα 3 από αυτά είναι υποχρεωτικά σε σύνολο 19 υποχρεωτικών μαθημάτων (15,8%): «Η διδασκαλία του γλωσσικού μαθήματος», «Μεθοδολογία της διδασκαλίας της πρώτης ανάγνωσης και γραφής» και «Νεοελληνική Γραμματική», και κατ' επιλογήν υποχρεωτικά είναι 10: «Γλωσσολογία και λογοτεχνική κείμενο», «Θεωρητική Γλωσσολογία», «Η αντιμετώπιση της αγωγής του λόγου στην τάξη», «Αγωγή του λόγου», «Διγλωσσία και δίγλωσση εκπαίδευση», «Διδακτική της ελληνικής ως δεύτερης γλώσσας: Θεωρητικά και μεθοδολογικά ζητήματα», «Γλώσσα και γλώσσες στην ελληνική κοινωνία», «Ψυχοπαιδαγωγική της ανάγνωσης και της γραφής», «Ψυχοπαιδαγωγική της ανάγνωσης: Δυσκολίες στη μάθησή της», και «Ψυχοπαιδαγωγική ατόμων με γλωσσικές διαταραχές»

3.8 Π.Τ.Δ.Ε. Ρόδου⁵

Τα γλωσσικά μαθήματα στο Πρόγραμμα Σπουδών του Τμήματος είναι 12 σε σύνολο 107 (ποσοστό 11,2%). Από αυτά τα 3 σε σύνολο 24 (ποσοστό 12,5%) είναι υποχρεωτικά: «Εισαγωγή στη Γλωσσολογία (Υ), «Νεοελληνική Γλώσσα (Υ), «Εφαρμοσμένη Γλωσσολογία» (Υ), και τα κατ' επιλογήν υποχρεωτικά 6: «Από την προφορικότητα στο Γραπτό Λόγο στον Πολυγραμματισμούς» (ΥΕ), «Ψυχολογία της Γλώσσας» (ΥΕ), «Διαδικασίες

5. Αντλήθηκαν στοιχεία από τον «Οδηγό Σπουδών 2000/01» και από το Internet (ανακτήθηκαν την 27/2/2004 από τη διεύθυνση www.rhodes.aegean.gr/ptdel/

Απόκτησης του Λόγου από το Παιδί» (ΥΕ), «*Ηελληνικήως ΞένηΓλώσσα*» (ΥΕ), «*Από την Προανάγνωση στην Ανάγνωση : Θεωρία και Σχολική Πράξη*» (ΥΕ), «*Φωνολογία, μορφολογικές, συντακτικές δομές και λεξιλόγιο της Νέας Ελληνικής*» (ΥΕ), και τα ελεύθερης επιλογής 3: «*Ανάπτυξη της Γλώσσας των Παιδιών*» (ΕΕ), «*Παθολογία Λόγου των Παιδιών*» (ΕΕ) και «*Ψυχολογία και Επικοινωνία: Μη Λεκτική Συμπεριφορά*» (ΕΕ).

Στο Τμήμα λειτουργεί θεσμοθετημένο Γραφείο Γλωσσολογίας που εξυπηρετεί εκπαιδευτικές και ερευνητικές ανάγκες στο γνωστικό αντικείμενο της γλώσσας.

3.9 Π.Τ.Δ.Ε.Φλώρινας

Στο Πρόγραμμα Σπουδών του Τμήματος περιλαμβάνονται 4 υποχρεωτικά γλωσσικά μαθήματα σε σύνολο 55 ποσοστό 7,3%): «*Ελληνική Γλώσσα Ι*» (Υ), «*Ελληνική Γλώσσα ΙΙ*» (Υ), «*Ελληνική Γλώσσα ΙΙΙ*» (Υ), «*Διδακτική της Νεοελληνικής Γλώσσας*» (Υ) και 1 μάθημα ελεύθερης επιλογής: «*Γλωσσο-*

παιδαγωγικά» (Ε). Τα 5 γλωσσικού ενδιαφέροντος μαθήματα που προσφέρονται στο Τμήμα (σε σύνολο 117 μαθημάτων) αποτελούν το 4,3%.

Τέλος, στην Παιδαγωγική Σχολή λειτουργεί «*Εργαστήριο Μελέτης της Γλώσσας και των Προγραμμάτων Γλωσσικής Διδασκαλίας*».

3.10 Συζήτηση - Σχόλια

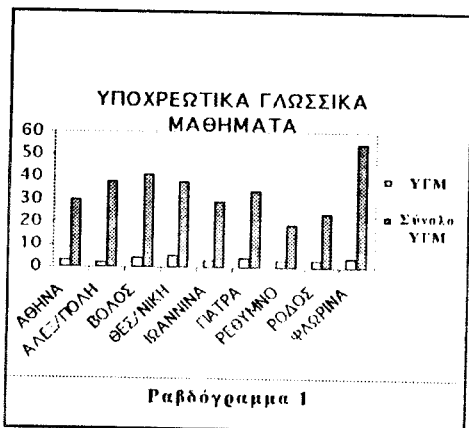
Από την συμπαρουσίαση των Προγραμμάτων Σπουδών όλων των Παιδαγωγικών Τμημάτων Δημοτικής Εκπαίδευσης προκύπτουν χρήσιμα στοιχεία για τη θέση των γλωσσικών μαθημάτων σ' αυτά.

Στον Πίνακα 1 και στο σχετικό του Ραβδόγραμμα 1 φαίνονται τα υποχρεωτικά γλωσσικά μαθήματα ως μέρος του συνόλου των υποχρεωτικών μαθημάτων ανά Παιδαγωγικό Τμήμα. Διαπιστώνεται πως τα Υποχρεωτικά Γλωσσικά Μαθήματα (στο εξής ΥΓΜ) κυμαίνονται από 2 έως 5. Τα λιγότερα ΥΓΜ, 2, περιλαμβάνονται στο πρόγραμμα του ΠΤΔΕ Αλεξανδρούπολης, ενώ τα περισσότερα

Πίνακας 1

ΠΤΔΕ	(Υ)	ΣΥΝ. (Υ)	%
ΑΘΗΝΑ	3	30	10.0
ΑΛΕΞΑΝΔΡΟΥΠΟΛΗ	2	38	5.3
ΒΟΛΟΣ	4	41	9.8
ΘΕΣΣ/ΝΙΚΗ	5	38	13.2
ΚΑΡΔΙΝΑ	3	29	10.3
ΠΑΤΡΑ	4	34	11.8
ΡΕΘΥΜΝΟ	3	19	15.8
ΡΟΔΟΣ	3	24	12.5
ΣΑΡΔΙΝΙΑ	4	55	7.3

ΥΠΟΧΡΕΩΤΙΚΑ ΓΛΩΣΣΙΚΑ ΜΑΘΗΜΑΤΑ



Ραβδόγραμμα 1

ΥΓΜ, 5, συναντώνται στο ΠΤΔΕ Θεσσαλονίκης. Τέσσερα (4) ΥΓΜ περιλαμβάνονται στο πρόγραμμα σπουδών των ΠΤΔΕ Βόλου, Πατρών και Φλώρινας, ενώ 3 ΥΓΜ περιέχουν τα προγράμματα των Τμημάτων της Αθήνας, των Ιωαννίνων, του Ρεθύμνου και της Ρόδου.

Αν εξετάσουμε τα ΥΓΜ ως ποσοστό του συνόλου των υποχρεωτικών μαθημάτων, η κατάταξη των Τμημάτων διαφοροποιείται. Τα ΥΓΜ καταλαμβάνουν το μεγαλύτερο ποσοστό των υποχρεωτικών μαθημάτων στο ΠΤΔΕ Ρεθύμνου (15,8%) και το μικρότερο στο Τμήμα της Αλεξανδρούπολης (5,3%).

Στα υπόλοιπα Παιδαγωγικά Τμήματα τα ΥΓΜ έχουν τα παρακάτω ποσοστά σε φθίνουσα σειρά: Θεσσαλονίκης 13,2%, Ρόδου 12,5%, Πάτρας 11,8%, Ιωαννίνων 10,3%, Αθήνας 10%, Βόλου 9,8%, και Φλώρινας 7,3%. Το ιδιαίτερα υψηλό ποσοστό (15,8%) ΥΓΜ που εμφανίζει το Π.Τ.Δ.Ε. της Κρήτης οφείλεται κατά κύριο λόγο στον μικρό αριθμό των υποχρεωτικών μαθημάτων που προσφέρει (μόλις 19), ενώ αντίστοιχα τα χαμηλά ποσοστά που εμφανίζονται στο Τμήμα

του Βόλου (9,8%) και ιδιαίτερα της Φλώρινας (7,3%), οφείλονται κατά κύριο λόγο στον μεγάλο αριθμό των υποχρεωτικών μαθημάτων που περιέχουν τα Προγράμμά τους (41 ο Βόλος και 55 –περισσότερα από κάθε άλλο Π.Τ.Δ.Ε.– η Φλώρινα).

Το σύνολο των προσφερόμενων γλωσσικών μαθημάτων ανά Τμήμα φαίνεται στον **Πίνακα 2** και στο **Ραβδόγραμμα 2** μαζί με το αντίστοιχο ποσοστό επί του συνόλου των μαθημάτων. Τα περισσότερα γλωσσικά μαθήματα περιέχονται στα Προγράμματα Σπουδών των Π.Τ.Δ.Ε. Αθηνών, Πάτρας και Ρεθύμνου (από 13), ενώ τα λιγότερα σ' αυτό της Φλώρινας (5). Δώδεκα (12) μαθήματα προσφέρει το Τμήμα της Ρόδου, 9 της Θεσσαλονίκης και του Βόλου, 8 της Αλεξανδρούπολης και 7 των Ιωαννίνων.

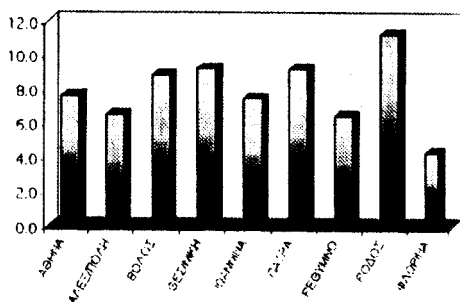
Το μεγαλύτερο ποσοστό συμμετοχής των γλωσσικών μαθημάτων στο Πρόγραμμα Σπουδών εμφανίζεται στο Π.Τ.Δ.Ε. Ρόδου, 11,2%, ακολουθούν με 9,9% το Τμήμα του Βόλου και με 9,2% τα Τμήματα της Θεσσαλονίκης και της Πάτρας. Στο 7,6% διαμορφώνεται το ποσοστό στην

Πίνακας 2

ΠΤΔΕ	ΣΓΜ	ΣΜ	%
ΑΘΗΝΑ	13	171	7.6
ΑΛΕΞ/ΠΟΛΗ	8	123	6.5
ΒΟΛΟΣ	8	91	8.8
ΘΕΣ/ΝΙΚΗ	9	98	9.2
ΙΩΑΝΝΙΝΑ	7	94	7.4
ΠΑΤΡΑ	13	142	9.2
ΡΕΘΥΜΝΟ	13	203	6.4
ΡΟΔΟΣ	12	107	11.2
ΦΛΩΡΙΝΑ	5	117	4.3

ΣΓΜ: ΣΥΝΟΛΟ ΓΛΩΣΣΙΚΩΝ ΜΑΘΗΜΑΤΩΝ
ΣΜ: ΣΥΝΟΛΟ ΜΑΘΗΜΑΤΩΝ

ΠΟΣΟΣΤΟ % ΓΛΩΣΣΙΚΩΝ
ΕΠΙ ΤΟΥ ΣΥΝΟΛΟΥ ΤΩΝ ΜΑΘΗΜΑΤΩΝ



Ραβδόγραμμα 2

Αθήνα και στο 7,4% στα Ιωάννινα.

Τέλος, τα γλωσσικά μαθήματα καταλαμβάνουν το 6,5% στο Πρόγραμμα Σπουδών του Π.Τ.Δ.Ε. Αλεξανδρούπολης, το 6,4% στο Τμήμα του Ρεθύμνου και το 4,3% στο Παιδαγωγικό Τμήμα της Φλώρινας. Και αυτά τα ποσοστά διαμορφώνονται σε συνάρτηση με τον αριθμό των μαθημάτων που προσφέρονται στο κάθε Τμήμα. Το χαμηλό ποσοστό που εμφανίζει το Π.Τ.Δ.Ε. της Κρήτης (6,4%) με 13 προσφερόμενα γλωσσικά μαθήματα (τα περισσότερα μαζί με τα Τμήματα της Αθήνας και της Πάτρας) προκύπτει από τα πολλά μαθήματα (203 συνολικά, περισσότερα από κάθε άλλο Τμήμα) που προσφέρονται, ενώ το Π.Τ.Δ.Ε. Θεσσαλίας που προσφέρει συνολικά μόνο 91 μαθήματα με 9 γλωσσικά μαθήματα συγκεντρώνει ποσοστό 9,9%.

Τέλος, σε 4 Παιδαγωγικά Τμήματα (του Βόλου, των Ιωαννίνων, της Ρόδου και της Φλώρινας) λειτουργούν Εργαστήρια Γλώσσας που στόχο τους έχουν την υποστήριξη και εξυπηρέτηση εκπαιδευτικών και ερευνητικών αναγκών στους τομείς της Νεοελληνικής Γλώσσας, της Διδακτικής της γλώσσας και της Γλωσσολογίας.

1. Παιδαγωγικά Τμήματα Προσχολικής Αγωγής

4.1 Τ.Ε.Α.Π.Η. Αθήνας

Στο σύνολο των 81 προσφερόμενων μαθημάτων 5, ποσοστό 6,2%, είναι γλωσσικά.

Από αυτά υποχρεωτικά μπορεί να θεωρηθούν 2: το «Επιστημονικές εργασίες:

ζητήματα ανάγνωσης και γραφής», διότι η παρακολούθηση και επιτυχής εξέταση σ' αυτό αποτελεί προϋπόθεση για την ενότητα των «Πρακτικών Εφαρμογών», και 1 από τα: «Εισαγωγή στη γλωσσολογία» και «Γλώσσα, κοινωνία και νόηση».

Το ποσοστό συμμετοχής των υποχρεωτικών γλωσσικών μαθημάτων (2) επί του συνόλου των υποχρεωτικών μαθημάτων (41) διαμορφώνεται στο 4,9%. Τα κατ' επιλογήν υποχρεωτικά μαθήματα είναι: «Εγγραμματισμός και παιδαγωγικές πρακτικές στην πρώιμη παιδική ηλικία» και «Ανάπτυξη του λόγου».

4.2 Τ.Ε.Ε.Π.Η. Αλεξανδρούπολης

Τα προσφερόμενα γλωσσικά μαθήματα στο Τμήμα είναι 4 σε σύνολο 79 μαθημάτων, ποσοστό 5,1%.

Από αυτά τα 3 είναι υποχρεωτικά, σε σύνολο 42 υποχρεωτικών μαθημάτων, ποσοστό 7,1%: «Ιστορία και δομή της ελληνικής γλώσσας - Ασκήσεις ελληνικής γλώσσας» (Υ), «Ανάγνωση και γραφή: Αναπτυξιακές όψεις και διδακτικές προσεγγίσεις στην προσχολική ηλικία» (Υ), «Διδακτική της ελληνικής γλώσσας» (Υ), και ένα επιλογής: «Διωρθωτική Φωνητική» (Ε).

4.3 Τ.Π.Ε. Βόλου

Το Πρόγραμμα Σπουδών του Τμήματος περιλαμβάνει 6 γλωσσικά μαθήματα σε σύνολο 98 προσφερόμενων μαθημάτων, ποσοστό 6,1%.

Από αυτά, σε σύνολο 24 υποχρεωτικών μαθημάτων, 2 είναι υποχρεωτικά, ποσοστό 8,3%: «Διδακτική πρώτης ανάγνωσης και γραφής» (Υ) και «Γλωσσικό υλικό για το νηπιαγωγείο» (Υ). Τα υπόλοιπα 4 είναι επιλογής: «Εισαγωγή στη γενική γλωσσολογία» (Ε), «Ανάπτυξη γλωσσικών δεξιοτήτων στο νηπιαγωγείο» (Ε), «Δραστηριότητες πρώτης ανάγνωσης και γραφής στο νηπιαγωγείο» (Ε) και «Δημιουργικότητα και παραγωγή λόγου» (Ε).

Στο Τμήμα λειτουργεί «Εργαστήριο λόγου και πολιτισμού» το οποίο εξιπηρετεί εκπαιδευτικές και ερευνητικές ανάγκες στα αντικείμενα της γλωσσικής καλλιέργειας, της γενικής και παιδικής λογοτεχνίας, της αφηγηματολογίας και του παιδικού και έντεχνου λαϊκού λόγου.

4.4 Τ.Ε.Π.Α.Ε. Θεσσαλονίκης

Στο Πρόγραμμα Σπουδών του Τμήματος προσφέρονται 6 γλωσσικά μαθήματα, ποσοστό 4,4%, σε σύνολο των 137 μαθημάτων. Από αυτά τα 2 είναι υποχρεωτικά, ποσοστό 5,4%, στο σύνολο των 37 υποχρεωτικών μαθημάτων: «Νεοελληνική Γλώσσα: Φωνολογία-Μορφολογία» (Υ), «Νεοελληνική Γλώσσα: Σύνταξη-Αεξιλόγιο» (Υ). Τα υπόλοιπα, υποχρεωτικώς επιλεγόμενα και ελεύθερες επιλογές, είναι: «Πολυγραμματισμοί και διδασκαλία της Νέας Ελληνικής στο Νηπιαγωγείο» (Ε), «Γραφή και Ανάγνωση στην Προσχολική και Πρώτη Σχολική Ηλικία» (Ε), «Εισαγωγή στη Γενική Γλωσσολογία» (ΥΕ⁶), και «Γλώσσα και εκπαίδευση στη Νεότερη Ελλάδα» (ΥΕ).

4.6 Π.Τ.Ν. Πάτρας

Στο Πρόγραμμα Σπουδών του Τμήματος περιλαμβάνει 9 γλωσσικά μαθήματα, ποσοστό 6,9%, στο σύνολο των 130 μαθημάτων του προγράμματος. Από αυτά 3 είναι υποχρεωτικά, ποσοστό 14,3% στο σύνολο των 21 υποχρεωτικών μαθημάτων: «Εισαγωγή στη μελέτη του προφορικού λόγου Ι» (Υ), «Εισαγωγή στη μελέτη του προφορικού λόγου ΙΙ» (Υ), «Διδακτική της Γλώσσας Ι» (Υ). Τα υπόλοιπα 6 είναι ελεύθερες επιλογές: «Ζητήματα Δίγλωσσης Εκπαίδευσης» (Ε), «Θέματα κοινωνικής Γλωσσολογίας» (Ε), «Ψηχο-

6. Υποχρεωτικό μάθημα του Τομέα Γλώσσας και Ιστορίας.

4.5 Π.Τ.Ν. Ιωαννίνων

Κανένα υποχρεωτικό γλωσσικό μάθημα δεν αναφέρεται στο Πρόγραμμα Σπουδών του Τμήματος, ενώ υπάρχει 1 τέτοιο μάθημα στην κατηγορία των κατ' επιλογήν υποχρεωτικών μαθημάτων «Διδακτική της Γλώσσας» (ΥΕ).

Έτσι στο σύνολο των 90 προσφερόμενων μαθημάτων του τμήματος, το 1 γλωσσικό μάθημα καταλαμβάνει ποσοστό 1,1%, ενώ μηδενικό είναι το ποσοστό των υποχρεωτικών γλωσσικών επί του συνόλου των υποχρεωτικών μαθημάτων. Να σημειωθεί πάντως ότι μεγάλο μέρος του περιεχομένου των κατ' επιλογήν μαθημάτων «Εισαγωγή στη λογοτεχνία» και «Παιδική λογοτεχνία ΙΙ» είναι αφιερωμένο στη γλωσσική διδασκαλία.

λογία της Ανάγνωσης» (Ε), «Στοιχεία Κειμενογλωσσολογίας: Εμπειρικές Εφαρμογές» (Ε), «Θεωρίες Γλωσσικής Ανάπτυξης» (Ε) και «Φιλοσοφία της Γλώσσας» (Ε).

Τέλος, στο Τμήμα λειτουργεί «Εργαστήριο Γλώσσας και Λογοτεχνίας».

4.7 Τ.Π.Ε. Ρεθύμνου

Συνολικά το Πρόγραμμα Σπουδών προσφέρει 9 γλωσσικά μαθήματα σε σύνολο 119 προσφερόμενων, ποσοστό 7,6%. Το 1 από αυτά είναι γλωσσικό σε σύνολο 20 υποχρεωτικών μαθημάτων, ποσοστό 5,0%: «Νεοελληνική γλώσσα Ι: Ιστορική εξέλιξη- Γραμματεία».

Τα υπόλοιπα 8 είναι κατ' επιλογήν υποχρεωτικά: «Ανάδυση των δεξιοτήτων ανάγνωσης και γραφής», «Νεοελληνική γλώσσα ΙΙ», «Αγωγή του λόγου-ορθοφωνία», «Ο προφορικός λόγος του νηπίου και η καλλιέργειά του» «Γλωσσική ανάπτυξη και αγωγή νηπίου και παιδιού», «Ψυχογλωσσολογία» «Εξέλιξη και διαταραχές της γλώσσας» και «Γλωσσικός κώδικας και κοινωνική στρωμάτωση».

4.8 Τ.Ε.Π.Α.Ε.Σ. Ρόδου

Από τα 120 προσφερόμενα στο Πρόγραμμα Σπουδών του Τμήματος μαθήματα τα 4 είναι γλωσσικά, ποσοστό 3,3%. Από αυτά το 1 είναι υποχρεωτικό σε σύνολο 19 υποχρεωτικών μαθημάτων, ποσοστό 5,3%: «Από την προανάγνωση στην ανάγνωση: Θεωρία και Σχολική

Πράξη» (Υ). Τα υπόλοιπα, υποχρεωτικά επιλεγόμενα και ελεύθερης επιλογής, είναι: «Ανάπτυξη της γλώσσας των παιδιών» (ΥΕ), «Παθολογία του λόγου των παιδιών» (Ε), και «Η Διδακτική του γλωσσικού μαθήματος» (Ε)

Το Τμήμα φαίνεται να δίνει ιδιαίτερο βάρος στη Λογοτεχνία και το Παιδικό Βιβλίο όπως μπορεί να συμπεράνει κανείς από την ύπαρξη εργαστηρίου «Παιδικού Βιβλίου, Λόγου και Θεατρικού Παιχνιδιού», αλλά και από την υποστήριξη Μεταπτυχιακού Προγράμματος Σπουδών με τίτλο «Παιδικό Βιβλίο και Παιδαγωγικό Υλικό».

4.9 Π.Τ.Ν. Φλώρινας

Στο Πρόγραμμα Σπουδών του Τμήματος προσφέρονται 7 γλωσσικά μαθήματα σε σύνολο 122, ποσοστό 5,7%.

Από αυτά 3 σε σύνολο 39 μαθημάτων είναι υποχρεωτικά, ποσοστό 7,7%: «Εισαγωγή στη Γενική Γλωσσολογία» (Υ), «Διαχρονία και συγχρονία της Ελληνικής Γλώσσας» (Υ), «Διδακτική της Μητρικής Γλώσσας» (Υ). Τα υπόλοιπα 4 είναι κατ' επιλογήν υποχρεωτικά: «Γλωσσολογικά θέματα» (ΥΕ), «Η Γλώσσα των νηπίων: Φωνητική, Μορφολογία, Σύνταξη» (ΥΕ), «Παιδαγωγική του Γραμματισμού-Πολυγραμματισμοί» (ΥΕ) και «Η Ελληνική και οι γειτονικές της γλώσσες» (ΥΕ).

Τέλος, στην Παιδαγωγική Σχολή λειτουργεί «Εργαστήριο Μελέτης της Γλώσσας και των Προγραμμάτων Γλωσσικής Διδασκαλίας».

4.10 Συζήτηση – Σχόλια

Η συνεξέταση των Προγραμματίων Σπουδών των Τμημάτων Νηπιαγωγών της χώρας δείχνει διαφοροποίηση στον αριθμό των γλωσσικών μαθημάτων που προσφέρονται από το κάθε τμήμα. Όπως φαίνεται στον **Πίνακα 3** και στο αντίστοιχο **Ραβδόγραμμα 3**, τα περισσότερα γλωσσικά μαθήματα (9) διδάσκονται στα Τμήματα Ρεθύμνου και Πάτρας και τα λιγότερα (1) στο Τμήμα των Ιωαννίνων. Ακολουθεί η Φλώρινα με 7 μαθήματα, ο Βόλος και η Θεσσαλονίκη με 6, η Αθήνα με 5, και η Αλεξανδρούπολη με τη Ρόδο που προσφέρουν 4 γλωσσικά μαθήματα.

Όσο αφορά τα ποσοστά συμμετοχής των γλωσσικών στο σύνολο των μαθημάτων ανά Τμήμα, το Π.Τ.Ν. Ιωαννίνων εμφανίζει το μικρότερο, 1,1%, ενώ το Π.Τ.Π.Ε. Ρεθύμνου το μεγαλύτερο, 7,6%. Ακολουθεί το Π.Τ.Ν. Πάτρας με 6,9% και έπονται το Τ.Ε.Α.Π.Η. της Αθήνας με ποσοστό 6,2%, και με μικρή διαφορά το Τ.Π.Ε. Βόλου, με 6,1%.

Αμέσως μετά ακολουθεί το Π.Τ.Ν.

Φλώρινας με 5,7%, το Τ.Ε.Ε.Π.Η. Αλεξανδρούπολης με 5,1%, το Τ.Ε.Π.Α.Ε. της Θεσσαλονίκης με 4,4% και τέλος το Τ.Ε.Π.Α.Ε.Σ. Ρόδου με 3,3%.

Η αναλογία των υποχρεωτικών γλωσσικών μαθημάτων σε σχέση με το σύνολο των υποχρεωτικών προσφερόμενων μαθημάτων του κάθε Τμήματος κυμαίνεται από κανένα μάθημα στα Ιωαννίνια μέχρι 3 στην Αλεξανδρούπολη, στην Πάτρα και στη Φλώρινα (βλ. **Πίνακα 4** και **Ραβδόγραμμα 4**).

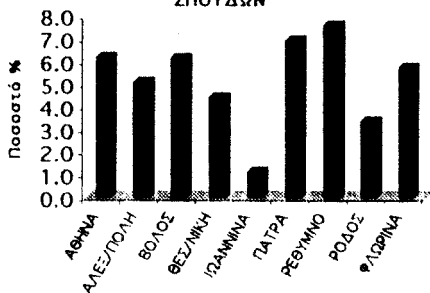
Το μεγαλύτερο ποσοστό υποχρεωτικών γλωσσικών μαθημάτων (ΥΓΜ) επι του συνόλου των υποχρεωτικών εμφανίζει το Π.Τ.Ν. Πάτρας, 14,3%, ενώ μηδενικό ποσοστό εμφανίζεται στο Π.Τ.Ν. Ιωαννίνων, αφού το μοναδικό μάθημα γλωσσικής διδασκαλίας που παρέχει το τμήμα δεν έχει υποχρεωτικό χαρακτήρα. Δεύτερο, με σημαντική διαφορά από το πρώτο, έρχεται το Τ.Π.Ε. Βόλου με 8,3% και ακολουθεί το Π.Τ.Ν. της Φλώρινας με ποσοστό 7,7%. Ποσοστό 7,1% συγκροτώνει το Τμήμα της Αλεξανδρούπολης και ακολουθεί με 5,4% το Τ.Ε.Π.Α.Ε. της

Πίνακας 3

ΠΤΑΕ	ΓΜ	ΣΜ	%
ΑΘΗΝΑ	5	81	6.2
ΑΛΕΞ/ΠΟΛΗ	4	79	5.1
ΒΟΛΟΣ	6	98	6.1
ΘΕΣ/ΝΙΚΗ	6	137	4.4
ΙΩΑΝΝΙΝΑ	1	90	1.1
ΠΑΤΡΑ	9	130	6.9
ΡΕΘΥΜΝΟ	9	119	7.6
ΡΟΔΟΣ	4	120	3.3
ΦΛΩΡΙΝΑ	7	122	5.7

ΓΜ: ΓΛΩΣΣΙΚΑ ΜΑΘΗΜΑΤΑ, ΣΜ: ΣΥΝ.ΜΑΘΗΜΑΤΙΣΜ

ΤΑ ΓΛΩΣΣΙΚΑ ΜΑΘΗΜΑΤΑ ΣΤΟ ΠΡΟΓΡΑΜΜΑ ΣΠΟΥΔΩΝ

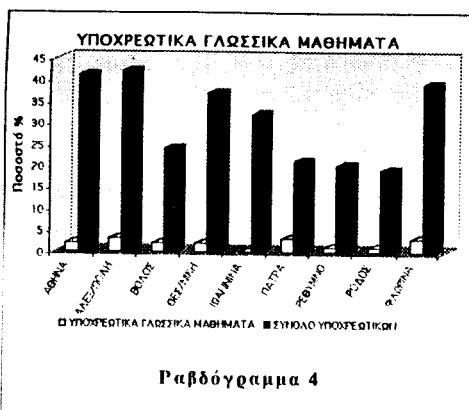


Ραβδόγραμμα 3

Πίνακας 4

ΠΤΔΕ	(Υ)	ΣΥΝ. (Υ)	%
ΑΘΗΝΑ	2	41	4,9
ΑΛΕΞ/ΠΟΛΗ	3	42	7,1
ΒΟΛΟΣ	2	24	8,3
ΘΕΣ/ΝΙΚΗ	2	37	5,4
ΙΩΑΝΝΙΝΑ	0	32	0,0
ΠΑΤΡΑ	3	21	14,3
ΡΕΘΥΜΝΟ	1	20	5,0
ΡΟΔΟΣ	1	19	5,3
ΦΛΩΡΙΝΑ	3	39	7,7

(Υ): ΥΠΟΧΡΕΩΤΙΚΑ ΓΛΩΣΣΙΚΑ ΜΑΘΗΜΑΤΑ



Ραβδόγραμμα 4

Θεσσαλονίκης, το Τ.Ε.Π.Α.Ε.Σ. της Ρόδου με 5,3% , το Τμήμα του Ρεθύμνου με ποσοστό 5% και της Αθήνας με 4,9%.

Αξίζει να σημειωθεί ότι τα τμήματα που σημειώνουν το μεγαλύτερο ποσοστό γλωσσικών μαθημάτων επί του συνόλου δεν είναι κατ' ανάγκην και αυτά που συγκεντρώνουν το μεγαλύτερο ποσοστό υποχρεωτικών γλωσσικών μαθημάτων. Αυτό φαίνεται χαρακτηριστικά στην περίπτωση του Τ.Π.Ε. Ρεθύμνου το οποίο προσφέρει 9 γλωσσικά μαθήματα (7,6% επί του συνόλου) από τα οποία όμως μόνο το 1 είναι υποχρεωτικό (5% επί των υποχρεωτικών).

Ακόμη παρατηρείται ότι, ενώ τα προγράμματα της Πάτρας και της Αλεξανδρούπολης προσφέρουν τον ίδιο αριθμό ΥΓΜ (3), εντούτοις η Πάτρα συγκεντρώνει το υψηλότερο ποσοστό (14,3%) ενώ η Αλεξανδρούπολη μόλις 7,1%, γεγονός που οφείλεται στη διπλάσια προσφορά υποχρεωτικών μαθημάτων του Τμήματος της Αλεξανδρούπολης (42 μαθήματα) σε σχέση με αυτό της Πάτρας (21).

Σε κάποια τμήματα, τέλος, λειτουρ-

γούν εργαστήρια που σχετίζονται με τη γλώσσα, όπως το Εργαστήριο Λόγου και Πολιτισμού στο Πανεπιστήμιο Θεσσαλίας, το Εργαστήριο Γλώσσας και Λογοτεχνίας στο Πανεπιστήμιο Πατρών, το Εργαστήριο Παιδικού Βιβλίου, Λόγου και Θεατρικού Παιχνιδιού στο Πανεπιστήμιο Αιγαίου και, τέλος, το Εργαστήριο μελέτης της γλώσσας και των προγραμμάτων γλωσσικής διδασκαλίας στην Παιδαγωγική Σχολή της Φλώρινας.

5. Πηγές

«Οδηγός Σπουδών Πανεπιστημιακού Έτους 2003-2004», Εθνικό Καποδιστριακό Πανεπιστήμιο Αθηνών – Π.Τ.Δ.Ε. Αθήνα 2003. Ανακτήθηκε από το Internet την 27-2-2004. www.cc.uoa.gr/ptde/index_gr.html

«Οδηγός Σπουδών Ακαδημ. Έτους 2003-2004», Εθνικό Καποδιστριακό Πανεπιστήμιο Αθηνών – Τ.Ε.Α.Π.Η. Αθήνα 2003.

«Οδηγός σπουδών 2003-2006». Δημοκρίτειο Πανεπιστήμιο Θράκης, Σχολή Επιστημών Αγωγής – Π.Τ.Α.Ε. (επιμ.) Β. Θεοδώρου, Η. Μίχας Αλεξανδρούπολη, 2003.

«Οδηγός σπουδών 2003-2006», Δημοκρίτειο

- Πανεπιστήμιο Θράκης, Σχολή Επιστημών Αγωγής – Τμήμα Επιστημών Της Εκπαίδευσης στην Προσχολική Ηλικία. (Επιμ.) Μ. Μουμουλίδου, Α. Οικονομίδου, Γ. Ρεκαλιδου και Μ. Χατζησάββα, Αλεξανδρούπολη, 2003.
- «Αναλυτικό Πρόγραμμα Σπουδών Π.Τ.Δ.Ε. Βόλου» Ανακτήθηκε στις 12-03-04 από τη διεύθυνση www.pre.uth.gr/AnalytikoProgramma.doc
- «Πρόγραμμα σπουδών του Παιδαγωγικού Τμήματος Προσχολικής Εκπαίδευσης Βόλου» Ανακτήθηκε στις 12-03-04 από τη διεύθυνση www.ece.uth.gr/programma.htm
- «Οδηγός Σπουδών 2003-2004», Αριστοτέλειο Πανεπιστήμιο Θεσσαλονίκης, Παιδαγωγική Σχολή, Παιδαγωγικό Τμήμα Δημοτικής Εκπαίδευσης, (Επιμ. Μηταξίδου Σ., Πανταζής Π.), Θεσσαλονίκη 2003.
- «Οδηγός Σπουδών του Τμήματος Επιστημών Προσχολικής Αγωγής και Εκπαίδευσης», Αριστοτέλειο Πανεπιστήμιο Θεσσαλονίκης, Θεσσαλονίκη 2001-2002.
- «Οδηγός Σπουδών 2003-2004», Πανεπιστήμιο Ιωαννίνων – Π.Τ.Δ.Ε. Επιμ. Επιτροπής (Συντ. Ε. Κολέζα.). Εκδ. Πανεπιστημιακό Τυπογραφείο Ιωαννίνων. Ιωάννινα 2003.
- «Οδηγός Σπουδών 2003-2004», Πανεπιστήμιο Ιωαννίνων – Παιδαγωγικό Τμήμα Νηπιαγωγών. Καλδρυμίδου, Μαρία. (Επιμ.). Εκδ. Πανεπιστημιακό Τυπογραφείο Ιωαννίνων. Ιωάννινα 2003.
- «Οδηγός Σπουδών για το Ακαδημαϊκό Έτος 2003-2004», Πανεπιστήμιο Πατρών Π.Τ.Δ.Ε., Πάτρα Σεπτέμβριος 2003.
- «Οδηγός Σπουδών 2003-2004», Πανεπιστήμιο Πατρών - Παιδαγωγικό Τμήμα Νηπιαγωγών Πάτρα 2003.
- «Οδηγός προπτυχιακών σπουδών 2003-2004 Πανεπιστήμιο Κρήτης. Διεύθυνση Εκπαίδευσης και Έρευνας, Ρέθυμνο, 2003.
- «Οδηγός Σπουδών 2003-2004», Πανεπιστήμιο Αιγαίου - Π.Τ.Δ.Ε. Ανακτήθηκε την 27/2/2006 από την ηλεκτρονική διεύθυνση www.rhodes.aegean.gr/ptde.
- «Οδηγός Σπουδών 2000-2001», Πανεπιστήμιο Αιγαίου - Π.Τ.Δ.Ε. Μάμας, Γ. (Σχεδ. Επιμ. Ρόδος 2000.
- «Οδηγός Σπουδών 2002-2003», Πανεπιστήμιο Αιγαίου – Τ. Ε. Π. Α. Ε. Σ. Κοντάκος, Δ. (Συντ. έκδ.), Θεοδωροπούλου, Ε. (Γλωσσ. Επιμ.). Ρόδος 2002.
- «Οδηγός Σπουδών», Πανεπιστήμιο Αιγαίου Τ.Ε.Π.Α.Ε.Σ. ανακτήθηκε την 26/4/2004 από την διεύθυνση www.rhodes.aegean.gr.
- «Οδηγός Σπουδών των Παιδαγωγικών Τμημάτων Δημοτικής Εκπαίδευσης και Νηπιαγωγών: για το ακαδημαϊκό έτος 2003-2004 Αριστοτέλειο Πανεπιστήμιο Θεσσαλονίκη Παιδαγωγική Σχολή Φλώρινας, (συντακτική ομάδα Π.Τ.Δ.Ε: Ηλιάδου Σ., Παπαδοπούλου Β., Πνευματικός Δ., Τσακίριδου Ε., Φαζαντιδής Ν.) (συντακτική ομάδα Π.Τ.Ν.: Βαμβακούδου Ι., Ντίνας Κ., Κασκάλης Θ., Χαράλαμπος Δ.), Φλώρινα 2003.

4ο Επιστημονικό συνέδριο Ειδικής Αγωγής του Πανελληνίου Επιστημονικού Συλλόγου Ειδικής Αγωγής (Π.Ε.Σ.Ε.Α.)

«Το εκπαιδευτικό σύστημα μπροστά στο σχολικό και κοινωνικό αποκλεισμό των ατόμων με ειδικές εκπαιδευτικές ανάγκες»

ΠΕΙΡΑΙΑΣ, 2 και 3 Οκτωβρίου 2004.

ΛΙΘΟΥΣΑ ΣΥΝΕΔΡΙΩΝ ΠΑΝ-ΜΙΟΥ ΠΕΙΡΑΙΑ
Καραολή και Δημητρίου 80, Πειραιάς

Ατοργάνωση Π.Ε.Σ.Ε.Α.

Χορήγηση Βεβαίωσης Συμμετοχής στο Συνέδριο από τη Γραμματεία του Συνεδρίου